

摘藻堂四庫全書薈要

經部

欽定四庫全書薈要

經部

周易本義通釋卷二下



詳校官祭酒臣韋謙恒

欽定四庫全書薈要卷三百六十二

經部

易經本義通釋卷二下

元 胡炳文 撰

下經



巽下
坤上

升元亨用見大人勿恤南征吉

升進而上也卦自解來柔上居四內巽外順九二剛中而五應之是以其占如此南征前進也。通曰木生於

地有進而上之象為卦巽下坤上以後天方位言之
巽坤之中有離故有南象自巽而坤其行自南故有
南征之象晉與升皆取進之義晉則明已出於地上
方進而未已故不假言亨升則木方生於地中他日
可必其進而未已故言元亨欲進於位者用見有位
之大人則不憂其位之不進欲進於德者用見有德
之大人則不憂其德之不進然易以陽為大凡言大
人者皆陽爻也萃見大人六二見九五之大人也升見

大人六五見九二之大人也六五能下應九二之剛中則不必憂而有南征之吉專以德之進而言也

初六允升大吉

初以柔順居下巽之主也當升之時巽於二陽占者如之則信能升而大吉矣○通曰或曰初能巽於二陽而二陽從而信之晉三象允下為二陰所信也升初允升上為二陽所信也以陰信陰不過悔亡以陽信陰故大吉

九二孚乃利用禴无咎

義見萃卦○通曰萃與升相反萃之二曰孚乃利用
禴則宜如益六二十朋之龜言之於反卦六五可也
今皆在下卦中文言之何哉萃六二求萃於上升九
二求升乎上故其義同萃六二以柔而應九五之剛
升九二以陽而應六五之柔其以至誠感應則一也
故爻辭同而彖傳剛中而應之辭亦同○二為三所
塞必誠信上通於君乃无咎

九三升虛邑

陽實陰虛而坤有國邑之象九三以陽剋當升時而
進臨於坤故其象占如此○通曰陽一故實陰二故
虛九三進臨坤陰如入无人之邑其升如此之易者
剋正故也

六四王用亨于岐山吉无咎

義見隨卦○通曰隨上體兌兌正西羨里視岐山為
西方故曰西山此卦上體坤坤位西南故只曰岐山
山皆以在上卦取象萃曰亨曰禴升亦曰亨曰禴萃

取精神之聚可以事鬼神升則言人能聚精神以事鬼神有升而上通之義

六五貞吉升階

以陰居陽當升而居尊位必能貞固則可以得吉而升階矣階升之易者○通曰九三升虛邑六五升階皆象升之易也九三剛正故无戒辭六五先貞吉之占而後升階之象者謂升而不正則不吉雖有升階之象而不足以升也

上六冥升利于不息之貞

以陰居升極昏冥不已者也占者遇此无適而利但可反其不已於外之心施之於不息之正而已○通曰豫上六冥豫戒以成有渝升上六冥升戒以利于不息之貞者豫上震震動也欲動其悔過之心變其豫不為豫也升上坤坤順也欲順其不已於進之心移於不息之貞也



坎下
兌上

困亨貞大人吉无咎有言不信

困者窮而不能自振之義坎剛為兌柔所揜九二為二陰所揜四五為上六所揜所以為困坎險兌說處險而說是身雖困而道則亨也二五剛中又有大人之象占者處困能亨則得其貞矣非大人其孰能之故曰貞又曰大人者明不正之小人不能當也有言不信又戒以當務晦默不可尚口益取困窮○通曰蹇能止則知足以避需不陷則義无所窮困之為卦

上下三剛皆掩於柔窮而无所容此所以為困也然
剛之困如此剛之亨自如處坎之險不失允之說時
雖困而道則亨身雖困而心則亨也他卦言亨與貞
不貞則不亨亨由於貞也此卦言亨與貞處困能亨
則得其貞貞由於亨也曰貞又曰大人者困而能亨
是為貞正之大人非不正之小人所能也剛柔自乾
坤往來於二與上而以九居五未嘗變也是之謂貞
是之謂大人此其所以吉而无咎也有言不信又戒

處坎之險不可尚兌之口也

初六臀困于株木入于幽谷三歲不覿

臀物之底也困于株木傷而不能安也初六以陰柔處困之底居暗之甚故其象占如此○通曰卦名困以剛為柔所困也爻論困義非特剛困柔之困亦甚矣柔之困也困于株木困于石困于葛藟所困者槎枿之木纏繞之中困于石則又甚焉剛之困困于酒食困于金車困于赤紱飲食車服皆美物也六爻別

而言之其崇陽抑陰之意可見矣或曰困坎下兌上
兌正秋坎正冬兌一陰象秋之始蔓草未殺故為葛
藟之困六三秋冬之交蔓草葉脫而刺存焉故為蒺
藜之困初六在坎之下正大冬之時也蔓草為霜雪
所殺靡有孑遺所存者株木而已三爻皆陰故以象
草木○四為陰揜不能應下為株木初下為幽谷至
四為三歲

九二困于酒食朱紱方來利用享祀征凶无咎

困于酒食厭飫苦惱之意酒食人之所欲然醉飽過
宜則是反為所困矣朱紱方來上應之也九二有剛
中之德以處困時雖无凶害而反困於得其所欲之
多故其象如此而其占利以享祀若征行則非其時
故凶而於義為无咎也○通曰困于酒食醉飽之過
困厭飫而生苦惱者也視初之困于株木三之困于
石有間矣所以初入幽谷三不見其妻二則有朱紱
方來之慶特五亦為柔所揜其來也緩故曰方來耳

其占利於享祀而不利於征行困之時誠一切至可
通神明不必急於往也无咎諸家以為誰咎則當如
節之象曰又誰咎也今象曰中有慶則征凶者行非
其時故凶而於義无咎也本義精矣○應五不受上
下揜宜宴樂俟時

六三困于石據于蒺藜入于其宮不見其妻凶

陰柔而不中正故有此象而其占則凶石指四蒺藜
指二宮謂三而妻則六也其義則繫辭備矣○通曰

六三本欲揜九二之剛然九二陽剗中正三陰柔不
中正故自取困焉上六困之極悔則猶可至於吉如
六三則上困於九四下據於九二以不正處二剗之
間失其所安唯凶而已

九四來徐徐困于金車吝有終

初六九四之正應九四處位不當不能濟物而初六
方困于下又為九二所隔故其象如此然邪不勝正
故其占雖為可吝而必有終也金車謂九二象未詳

疑坎有輪象也。○通曰當困之時不可求以亟通故
二曰方來五曰乃徐有說四曰來徐徐皆緩辭也初
與四應其來所以徐徐者為九二金車所隔也然陰
陽相應正也九二隔之非正也邪終不得以勝正故
始雖可吝而必有終也。○九受揜故就初徐徐
九五剗剗困于赤紱乃徐有說利用祭祀

剗剗者傷於上下下既傷則赤紱无所用而反為困
矣九五當困之時上為陰揜下則乘剗故有此象然

剛中而說體故能遲久而有說也占具象中又利用
祭祀久當獲福○通曰九五君也亦言困者下无應
也然二雖非應而同德故一時雖困乃遲久而有說
也二五取象皆相應二曰朱紱五曰赤紱紱所以行
也二五不應欲遽行得乎故二曰方來五曰乃徐有
說二曰享祀五曰祭祀亦以二五當困之時必誠一
切至如祭享然則或有可通之理也二言征凶五不
言者二在下不可急征以求上上之求下則不可以

是例論也

上六困于葛藟于臲卼曰動悔有悔征吉

以陰柔處困極故有困于葛藟于臲卼曰動悔之象
然物窮則變故其占曰若能有悔則可以征而吉矣
○通曰困窮而通其上之時乎然剛困不害其身柔
困不悔不吉兩悔字與豫悔遲有悔不同豫言悔遲
則事必有可悔此言事雖可悔而能悔則吉聖人拳
拳欲人悔過如此○上三應纏綿二剛上臲卼



巽下
坎上

井改邑不改井无喪无得往來井汙至亦未繙井羸
其瓶凶

井者穴地出水之處以巽木入乎坎水之下而上出
其水故為井改邑不改井故无喪无得而往者來者
皆井其井也汙幾也繙綆也羸敗也汲井幾至未盡
綆而敗其瓶則凶矣其占為事仍舊无得喪而又當
敬勉不可幾成而敗也○通曰澤无水為困命也澤

雖无水而井則有水性也知困之義則知安命知井之義則知盡性易性命之書也而言之明且切者莫困井二卦若也改邑不改井三句為井言汔至三句為汲者言改邑不改井井之體也性靜而定也无喪无得往來井井井之用也性動亦定也汔至未繙井而羸其瓶人之於性知之行之有未盡也其猶是乎嗚呼是不可不敬也改邑不改井或謂困反為井坎一陽天一之真水即井也二陰陷之泉居坎陷中則

井也易凡言邑象其位也坎向位乎下而今往位乎上
是邑改也然在下此坎也在上亦此坎也是邑雖改而井未嘗改也或謂上卦本坤乾初居坤之五坤為邑有改邑象井泉正在兩陽爻初變而此未嘗變有不改井象

初六井泥不食舊井无禽

井以陽剗為泉上出為功初六以陰居下故為此象蓋不泉而泥則人所不食而禽鳥亦莫之顧也○通

曰井以陽剋為泉六陰柔非泉矣井以上出為功初在井下泥而不為人所食矣井以汲而日新泥不可汲則為舊井而禽亦莫之顧矣人之性習於汙下而无日新之功者猶是也

九二井谷射鮒甕敝漏

九二剋中有泉之象然上无正應下比初六功不上行故其象如此○通曰井以上出為功二无應而下昵於初以井言如井傍穴出之水僅能射鮒以汲井

言如敝甕不足以上水而反漏於下嗚呼初之陰柔
汙下不足責也二以陽剛之資豈肯甘於下流之歸
上无應與以至於此人稟性雖美而无誘掖汲引之
者其亦猶是乎

九三井渫不食爲我心恻可用汲王明並受其福

渫不停汙也井渫不食而使人心恻可用汲矣王明
則汲井以及物而施者受者並受其福也九三以陽
居陽在下之上而未為時用故其象占如此○通曰

初六井泥而不食可也九三井渫可食美而不食何哉為我心惻者非我心自惻也行道之人為我而心惻也惻此水可用汲而不汲也惻其與應者才柔不能汲也汲之者其唯五乎五非應也而曰王明周公特筆也王明則汲之以及物上下並受其福矣不然明王不興天下孰能宗予夫子於此其有歎也夫

六四井甃无咎

以六居四雖得其正然陰柔不泉則但能修治而无

及物之功故其象為井甃而占則无咎占者能自修
治則雖无及物之功而亦可以无咎矣○通曰或曰
初才柔有井泥象三之渫渫初之泥也二位柔有井
谷象四之甃甃二之谷也渫與甃其皆日新之功乎
日新而不已寒泉之來不窮矣

九五井冽寒泉食

冽潔也陽剄中正功及於物故為此象占者有其德
則契其象也○通曰井至此初泥已浚二漏已修井

道全矣所謂井養而不窮者正在此爻寒者水之性也冽潔也三之潔潔之也潔之可食矣而不如五之食者何哉五在上三猶在下故也然則潔與冽性也食與不食命也

上六井收勿幕有孚元吉

收汲取也晁氏云收鹿盧收緇者也亦通幕蔽覆也
有孚謂其出有源而不窮也井以上出為功而坎口
不揜故上六雖非陽剛而其象如此然占者應之必

有孚乃元吉也。○通曰六陰柔非泉也而有收之象元吉之占何哉他卦之終為極為變唯井與鼎終乃成功孚字例訓為信本義曰有孚謂出有源而不窮也蓋其出有源井之體也其應不窮井之用也君子必如此而後為盡性之極功



離下
兌上

革巳日乃孚元亨利貞悔亡

革變革也兌澤在上離火在下火然則水乾水決則

火滅中少二女合為一卦而少上中下志不相得故其卦為革也變革之初人未之信故必已日而後信又以其內有文明之德而外有和說之氣故其占為有所更革皆大亨而得其正所革皆當而所革之悔亡也一有不正則所革不信不通而反有悔矣○通曰日離象日入澤有已日象革必已日乃孚者民難與慮始革之初人未遽信必已日而後信也離明則灼義理而非妄革允說則隨時勢而非強革此所謂

革之貞也不貞則所革人不信事不通悔未亡矣凡
豕未有言悔亡者此獨言之重改革也然既濟離火
在下坎水在上謂之水火相息可也不曰革而曰濟
何也兌為金曰從革後天坎北與離南相對故曰有
相濟之義離南與兌西相次亦有革之義河圖洛書
金火相易正如此也○下卦離三為巳日故三為有
孚四五在巳日之後故皆有孚剝者能革柔者不能
革初有可革之才无其時二无其才且非其時必待

已日乃可三有其才且在已日可革之時故為三就
之有孚四在已日之後則為改命之有孚九五為
革之主亦在已日之後則為虎變之有孚上為受革
者至此則君子小人皆變革道之成也

初九鞏用黃牛之革

雖當革時居初无應未可有為故為此象鞏固也黃
中色牛順物革所以固物亦取卦名而義不同其占
為當堅確固守不可以有為聖人之於變革其謹如

此○通曰革取卦名而義不同猶噬嗑而取市合之義也易道尚變故賁之爻有不賁者存損之爻有不損者在而革亦六爻不專言革也反其義為黃牛之革鞏而固之戒其輕也遯六二執用黃牛之革六柔順而二中正中順之道所固有也革初九鞏用黃牛之革離性上而剄不中中順之道所不足也下无位上无應不可有為唯可固守中順之道而已

六二已日乃革之征吉无咎

六二柔順中正而為文明之主有應於上於是可以
革矣然必已日然後革之則征吉而无咎戒占者猶
未可以遽變也○通曰一爻為一日初至二已日也
初无位二有位矣初无應二有應矣柔順中正而文
明又有德矣有德有位而有應可革之時也而必已
日乃革之寧詳緩无急遽也如是則征吉而无咎聖
人謹重之意可見卦曰已日乃孚爻曰已日乃革者
君之革不待已日其所革已日而後孚耳臣待君之

造始而後代終故巳日乃革之

九三征凶貞厲革言三就有孚

過剛不中居離之極躁動於革者也故其占有征凶
貞厲之戒然其時則當革故至於革言三就則亦有
孚而可革也○通曰革貴乎中初九不及乎中故勉
以鞏用黃牛之革九三過乎中故戒以征凶貞厲以
其過剛也故恐其征而不巳則凶以其不中也又恐
其一於貞固而失變革之義則厲故必革之言至於

三就審之屢則有孚而可革矣兌為口有言象第三爻有三就象○初至三

九四悔亡有孚改命吉

以陽居陰故有悔然卦已過中水火之際乃革之時而剛柔不偏又革之用也是以悔亡然又必有孚而後革乃可獲吉明占者有其德而當其時又必有信乃悔亡而得吉也○通曰三剛居剛故征凶四剛柔不偏故悔亡然必有孚則有改命之吉下三爻方欲

革故為新故有謹動不輕改之意上三爻則故者已
革而為新矣故不言革直言曰改命至鼎則曰凝命
革而後可改改而後可凝也爻在離火兌澤之交其
夏令改而為秋令之時乎九四有其時有其德亦既
改命矣必有孚乃吉甚矣天下事不可輕改也其謹
重之意可見自三至五皆言有孚三議革而後孚四
有孚而後改深淺之序也五未占而有孚積孚之素
也

九五大人虎變未占有孚

虎大人之象變謂希革而毛毳也在大人則自新
新民之極順天應人之時也九五以陽剝中正為革
之主故有此象占而得此則有此應然亦必自其未
占之時人已信其如此乃足以當之爾○通曰乾九
五飛龍革九五虎變皆大人造之象下卦言革上卦
言改言變革道愈進而愈成也虎變謂希革而毛毳
盖仲夏毛希而革易仲秋毛落更生潤澤而鮮好卦

體離夏革為兌秋故有此象此所謂變即孟子所謂
存神過化與天地同流而非區區小補之事也未占
有孚諸家皆以為不待占決而人自信之本義不然
蓋革重事也占當在未革之先而孚又在未占之先
則其孚也久矣必如成湯未革夏命而室家已相慶
於來蘇之先乃應此占不然湯武之事未易舉也如
此則九五象占雖若美之之辭而中實含戒之之意

○三四五互乾

上六君子豹變小人革面征凶居貞吉

革道已成君子如豹之變小人亦革面以聽從矣不
可以往而居貞則吉變革之事非得已者不可以過
而上六之才亦不可以有行也故占者如之○通曰
虎豹皆兇象豹小於虎兇說見於上有革面象二三
四五皆言革者上則從革者也君子小人以位則有
上下以德則有正邪今既无不革矣此時豈可復有
往哉唯居貞不動則吉革非得已之事初未可革當

中順以自守上既已革當靜正以自居○陸續曰猶

尾虎箕豹



巽下
離上

鼎元吉亨

鼎烹飪之器為卦下陰為足二三四陽為腹五陰為
耳上陽為鉉有鼎之象又以巽木入離火而致烹飪
鼎之用也故其卦為鼎下巽巽也上離為目而五為
耳有內巽順而外聰明之象卦自巽來陰進居五而

下應九二之陽故其占曰元亨吉衍文也。○通曰人所需者飲食飲食所需者井與鼎革茹毛而為火食包羲有取於鼎也尚矣後世制器尚易之象而伏羲畫井鼎之象則已取諸井鼎之器矣大有與鼎卦名下直言元亨孔子以卦才言之文王之初意謂大有六五虛中在上而能有衆陽之大所以大亨鼎變生而熟化剛而柔水火不同處而能使相為用可以養人亨亦大矣

初六鼎顛趾利出否得妾以其子无咎

居鼎之下鼎趾之象也上應九四則顛矣然當卦初鼎未有實而舊有否惡之積焉因其顛而出之則為利矣得妾而因得其子亦由是也此爻之象如此而其占无咎盖因敗以為功因賤以致貴也○通曰此爻象中取象顛趾非利出否則為利得妾未為重有子則可重矣陰柔在下於鼎為趾象於人則又為妾象鼎偶顛趾而有出否之利是因敗以為功也又因

得妾而遂有得子之慶是因賤以致貴也天下事固自有偶如此者非可有心以致之也

九二鼎有實我仇有疾不我能即吉

以剗居中鼎有實之象也我仇謂初陰陽相求而非正則相陷於惡而為仇矣二能以剗中自守則初雖近不能以就之矣是以其象如此而其占為如是則吉也○通曰鼎諸爻與井相似井以陽剗為泉鼎以陽剗為實井九二有泉象下比初六則有射鮒之象

鼎九二有實象下比初六則有我仇之象井初為泥
二視之為鮒鼎初為否二視之為疾皆陰惡之象也
井二无應故其功終不上行鼎二有應而能以剗中
自守故初雖近不能就之而吉

九三鼎耳革其行塞雉膏不食方雨虧悔終吉

以陽居鼎腹之中本有美實者也然以過剗失中越
五應上又居下之極為變革之時故為鼎耳方革而
不可舉移雖承上卦文明之腴有雉膏之美而不得

以為人之食然以陽居陽為得其正苟能自守則陰陽將和而失其悔矣占者如是則初雖不利而終得吉也○通曰井鼎九三皆居下而未為時用井三如清潔之泉而不見食鼎三如鼎中有雉膏而不得以為人食然君子能為可食不能使人必食六五鼎耳三與五不相遇如鼎耳方變革而不可舉移故其行不通然五文明之主三上承文明之腴必以剛正自守五終當求之方且如陰陽和而為雨始雖有不遇

之悔終當有相遇之吉井三所謂王明並受其福者亦猶是也

九四鼎折足覆公餗其形渥凶

晁氏曰形渥諸本作刑剝謂重刑也今從之九四居上任重者也而下應初六之陰則不勝其任矣故其象如此而其占凶也。○通曰初顛趾四應初故有折足之象初未有鼎實故因顛趾而出否四已有鼎實故折足而覆餗否舊穢餗取新者也其形渥諸家或

以為其形赧汗或以為霑濡之象皆未足以見其凶如本義則大臣居上任重而信用陰柔之小人必有重刑之凶聞者懼矣

六五鼎黃耳金鉉利貞

五於象為耳而有中德故云黃耳金堅剛之物鉉貫耳以舉鼎者也五居中以應九二之堅剛故其象如此而其占則利在正固而已或曰金鉉以上九而言更詳之○通曰金鉉本義存兩說竊謂鉉在上可以

舉鼎二剛在下可謂之金不可謂之鉉不若上之剛
可謂之金鉉利貞五質陰柔故因占而為之戒

上九鼎玉鉉大吉无不利

上於象為鉉而以陽居陰剛而能溫故有玉鉉之象
而其占為大吉无不利盖有是德則如其占也○通
曰上九一陽橫亘乎鼎耳之上有鉉象金剛物自六
五之柔而視上九之剛則以為金鉉玉具剛柔之體
上九以剛居柔而又下得六五之柔則以為玉鉉鼎

上爻與井皆以上出為功故彼之占元吉此之占則大吉无不利或曰鼎象也全體一鼎分上下體則為二鼎上體之鼎有耳而无足故四折足下有足而无耳故三曰耳革



震下
震上

震亨震來虩虩笑言啞啞震驚百里不喪匕鬯

震動也一陽始生於二陰之下震而動也其象為雷其屬為長子震有亨道震來當震之來時也虩虩恐

懼驚顧之貌震驚百里以雷言也所以舉鼎實鬯以
秬黍酒和鬱金所以灌地降神者也不喪七鬯以長
子言也此卦之占為能恐懼則致福而不失其所主
之重○通曰虩虩一陽方動而上為二陰所蔽之象
啞啞陰破而上達之象震驚百里以震為雷取象不
喪七鬯以長子主器取象豕有一句言一事者萃是
也有數句言一事者震艮是也此首言震亨謂震有
亨之道又自以震來虩虩釋震字以笑言啞啞以下

釋亨字蓋人心嘗如震來之時兢兢然恐懼憂於先必樂於後便自有致福之理雖震驚百里之時亦不失其所主之重也○說文兢兢虎周旋顧慮不自寧初九震來兢兢後笑言啞啞吉

成震之主處震之初故其占如此○通曰二陰一陽則一陽為主初九在內卦之內震之主也故辭與卦同乾坤之後為屯便以震之初爻為主彼彖辭曰利貞利建侯周公之爻辭曰利居貞利建侯只加一居

字至本卦彖辭曰震來虩虩笑言啞啞而爻辭亦只
加一後字蓋震之用在下而重震之初又最下者所
以為震之主者也彖之占曰亨爻之占曰吉一也
六二震來厲億喪貝躋于九陵勿逐七日得

六二乘初九之剗故當震之來而危厲也億字未詳
又當喪其貨貝而升於九陵之上然柔順中正足以
自守故不求而自獲也此爻占具象中但九陵七日
之象則未詳耳○通曰常人之情震驚則多喪失故

喪七鬯喪貝每每言之二當初九動而方來其勢甚
危大喪其貝事之危也躋于九陵地之危也其危如
此二中正自守不以已即物始也有喪而不追其喪
末也有得亦數窮而自得之也或曰互艮有陵象九
即初九躋于九陵二進在初之上也七日得既濟六
二占同皆於六二言之者自二至上又自上而二七
數二中正故始雖失而終復得之○五在洊雷外艮
上為九陵初至四互離貝象

六三震蘇蘇震行无眚

蘇蘇緩散自失之狀以陰居陽當震時而居不正是以如此占者若因懼而能行以去其不正則可以无眚矣。○通曰二當震初之來雖有所喪戒以勿逐三去初遠而勉之以行何也六二中正自守三不中正故也故戒之曰與其懼而蘇蘇自失不若因其懼而能行以去不正庶乎可以无眚矣。○初雷洊雷之間互坎之下

九四震遂泥

以剛處柔不中不正陷於二陰之間不能自震也遂者无反之意泥滯溺也。○通曰初與四皆震之所以為震者然震之用在下四溺於陰柔之中故震之亨在初而不在四亨者初之剛當上達泥者四之剛不能達也

六五震往來厲億无喪有事

以六居五而處震时无時而不危也以其得中故无

所喪而能有事也占者不失其中則雖危无喪矣○
通曰或曰二在初陽之上陽之來甚急必至於喪其
所有五在四陽之上四方溺於二陰之中或往或來
而无定其來也猶緩故不特无喪而又且有事功五
得中所以如此程子曰諸卦二五雖不當位多以中
為美三四雖當位或不中為過中常重於正也中
不違於正正不必中也

上六震索索視矍矍征凶震不于其躬于其鄰无咎婚

媾有言

以陰柔處震極故為索索矍矍之象以是而行其凶必矣然能及其震未及其身之時恐懼修省則可以无咎然亦不能免於婚媾之有言戒占者當如是也

○通曰三蘇蘇神氣散緩上索索矍矍神氣无復存矣盖以陰柔處震懼之極故其行也必凶猶幸四震之來也緩上之懼不待及身之時而已懼於及五之際則庶乎可以无咎然亦終不免於婚媾之有言者

近於五而无應於三也爻言兢兢啞啞蘇蘇索索矍矍與二五言億諸卦皆无其義雖多恐懼之貌亦於爻義各有辨也六爻唯初言吉唐房喬曰震之初九謹始恐懼所以致福豫之初六倡始逸豫所以貽凶也除上六征凶外皆无凶者皆有恐懼之福而无逸豫之凶也○四震三上六其配婚媾有言而躬无言也



艮下
艮上

艮其背不獲其身行其庭不見其人无咎

艮止也一陽止於二陰之上陽自下升極上而止也其象為山取坤地而隆其上之狀亦止於極而不進之意也其占則必能止於背而不有其身行其庭而不見其人乃无咎也盖身動物也唯背為止艮其背則止於所當止也止於所當止則不隨身而動矣是不有其身也如是則雖行於庭除有人之地而亦不見其人矣盖艮其背而不獲其身者止而止也行其

庭而不見其人者行而止也動靜各止其所而皆主夫靜焉所以得无咎也○通曰人身唯背不動此艮止象不獲其身內艮象不見其人外艮象四五兩爻在門闕之中行其庭象人之所當止者義理而已止其所當止則唯知有義理不知有人我不獲其身理所當止而止也行其庭不見其人理所當行行而止也如是則其止其行可以无過矣文王彖震艮又自是一例震來虩虩以下三句只是發明虩虩之效驗

艮其背以下三句亦只發明艮背之效驗也唯本義為能發之

初六艮其趾无咎利永貞

以陰柔居艮初為艮止之象占者如是則无咎而又以其陰柔故又戒以利永貞也○通曰事當止者當於其始而止之乃可无咎止於始猶懼不能止於終而況不能止於始者乎初六陰柔懼其始之不能終也故戒以利永貞欲常久而貞固也其即上九之敦

艮乎

六二艮其腓不拯其隨其心不快

六二居中得正既止其腓矣三為限則腓所隨也而過剛不中以止乎上二雖中正而體柔弱不能往而拯之是以其心不快也此爻占在象中下爻故此○通曰咸六二與艮六二皆象腓咸下體即艮也艮以三為主咸於二言腓三言隨隨二而動者也三為下卦之主不能自守而下隨於二故往吝艮於二言腓

又言隨隨三而止者也三列夤不得止之宜而二陰柔不能救其所隨故其心不快雖然視咸之執其隨者有間矣

九三艮其限列其夤厲薰心

限身上下之際即腰胯也夤脊也止於腓則不進而已九三過剛不中當限之處而艮其限則不得屈伸而上下判隔如列其夤矣危厲薰心不安之甚也○

通曰震所主在下初九下之最下者也九四雖亦震

所主而溺於四柔之中有泥之象故不如初之吉艮
所主在上上九上之最上者也九三雖亦艮所主然
界乎四柔之中有限之象有列其夤之象故不如上
之吉二曰其心不快三曰厲薰心蓋寂然不動者心
之體如之何可以徇物感而遂通者心之用如之何
可以絕物二陰柔隨三而不能拯之是徇物者也二
本中正故其心猶以為不快三過剛確乎止而不能
進退以至上下隔絕是絕物者也三不中惟見其危

屬薰心而已

六四艮其身无咎

以陰居陰時止而止故為艮其身之象而占得无咎也○通曰艮二與三皆言心四心位也與咸九四同咸九四憧憧往來以心之動言此不言心而言身兼動靜言也身止則知心得其所止矣

六五艮其輔言有序悔亡

六五當輔之處故其象如此而其占悔亡也悔謂以

陰居陽○通曰輔頰之兩旁骨背後可得而見者咸言其面故并見頰舌良其背故止言輔初良趾止其行也五良輔止其言也能止其言者必能止其所行故悔亡

上九敦艮吉

以陽剝居止之極敦厚於止者也○通曰咸艮皆以身取象咸言人前艮言人背艮其腓咸亦言腓腓雖在後而前亦可見也咸其輔艮亦言輔輔雖在前而

後亦可見也故咸得兼艮之腓而不得兼艮之限夤
艮得兼咸之輔而不得兼咸之頰舌其取象可謂精
矣上獨不言象何哉敦臨敦復皆取坤土象艮山乃
坤土而隆其上者也其厚也彌固故其象為敦其占
曰吉凡上爻除井鼎外鮮有吉者唯艮之在上體者
凡八而皆吉人可不自厚哉厚於始可不厚於終哉



艮下
巽上

漸女歸吉利貞

漸漸進也為卦止於下而巽於上為不遽進之義有
女歸之象焉又自二至五位皆得正故其占為女歸
吉而又戒以利貞也○通曰咸取女吉取者之占也
漸女歸吉嫁者之占也然皆以貞艮為主艮止也止
而悅則其感也以正是為取女之吉止而巽則其進
也以正是為女歸之吉

初六鴻漸于干小子厲有言无咎

鴻之行有序而進有漸于水涯也始進於下未得所

安而上復无應故其象如此而其占則為小子厲雖有言而於義則无咎也○通曰二至四互坎故初有水涯之象艮少男故有小子象或曰鴻之飛長在前而幼在後幼者唯恐失羣故危之而號呼長者必緩飛以俟之故為小子厲有言之象以占者則小子在下未可遽進而進鴻之幼者不若也

六二鴻漸于磐飲食衎衎吉

磐大石也漸遠於水進於干而益安矣衎衎和樂意

六二柔順中正進以其漸而上有九五之應故其象如此而占則吉也○通曰艮為石故有磐象互坎有飲食象鴻食則呼衆飲食衍衍和鳴二柔順而有應之象初始進於下未得所安二則自干進於磐未安者安矣初之小子厲有言危而傷也二飲食衍衍安且樂矣時使之然也在初則无應在二則柔順中正而上有九五之應也

九三鴻漸于陸夫征不復婦孕不育凶利禦寇

鴻水鳥陸非所安也九三過剛不中而无應故其象如此而其占夫征則不復婦孕則不育凶莫甚焉然以其過剛也故利禦寇○通曰磐進于干陸又進于磐然則石之安平者鴻亦安焉陸則非鴻之所安也其占為夫征不復者三悅四之陰往不以正也婦孕不育者四從三之陽合不以正也其凶也宜矣爻因彖言女歸之吉故又以此發明為夫為婦之所以凶者以為戒也然以九三之剛而比六四之柔則為夫

婦不正之象九三倘能以其剛而過六四之柔則又自有禦寇之象也或曰鴻羣不亂止則相保亦有禦寇象

六四鴻漸于木或得其桷无咎

鴻不木棲桷平柯也或得平柯則可以安矣六四乘剛而順巽故其象如此占者如之則无咎也○通曰巽為木而處艮山之上九三之前三以一陽畫衡于下有桷之象鴻漸於此則愈高矣鴻之掌不能握木

木雖高非鴻所安也然陰居陰得正如於木之中或得平柯而處之則亦安矣故无咎

九五鴻漸于陵婦三歲不孕終莫之勝吉

陵高阜也九五居尊六二正應在下而為三四所隔然終不能奪其正也故其象如此而占者如是則吉也○通曰五居尊位有鴻漸于陵之象三與五皆言婦五以二為婦正也三以四為婦非正也三四相比而為夫婦婦雖孕而不敢育女歸之不以漸者也故

凶二五相應而為夫婦婦不孕而三四莫能勝女歸
之以其漸者也故吉周公於三五二爻言婦之吉凶
而卦辭所謂女歸吉者愈明矣

上九鴻漸于陸其羽可用為儀吉

胡氏程氏皆云陸當作逵謂雲路也今以韻讀之良
是儀羽旒旌纛之飾也上九至高出乎人位之外而
其羽毛可用以為儀飾位雖極高而不為无用之象
故其占為如是則吉也○通曰鴻進以漸而不失其

時翔以羣而不失其序所謂進退可法者也而獨於
上交言之者要其終而不可亂也大抵无位者多无
用上九猶賢達之高致其用可以為法雖高而无位
然不為无用也故其象占如此或曰子午以東為陽
子午以西為陰由艮達巽子午以東陽氣之地也立
春以後鴻鴈來故六爻皆係以鴻鴻隨陽之鳥也然
龍為陽物乾至上則亢漸至上則吉何也乾以六陽
之極故過高而亢漸三陰三陽而進有序故至高而

吉也



兌下
震上

歸妹征凶无攸利

婦人謂嫁曰歸妹少女也兌以少女而從震之長男
而其情又為以悅而動皆非正也故卦為歸妹而卦
之諸爻自二至五皆不得正三五爻又皆以柔乘剛
故其占征凶而无所利也○通曰彖辭惟臨與井言
凶非臨與井之凶也反乎臨與井之道則凶耳否與

剝言不利在君子不利小人則利矣且言凶者未嘗
言不利言不利者未嘗言凶歸妹既曰征凶又无攸
利何其絕之甚也以說而動非情之正恣情肆欲何
所不至故六十四卦中其言凶未有若是之甚者聖
人著之以為世戒也然隨亦動而說者而曰元亨利
貞何也易以內卦為貞隨貞震此動而彼說歸妹貞
兌女說而男動故不同也

初九歸妹以娣跛能履征吉

初九居下而无正應故為娣象然陽剛在女子為賢正之德但為娣之賤僅能承助其君而已故又為跛能履之象而其占則征吉也。○通曰卦辭征凶初爻之辭征吉何也以一卦論則以說而動故其征也凶即此一爻論初以剛居剛是女子而有賢正之德者故征吉然為女而在下无應非匹也媵也為媵雖賢正僅能承助其君不能大有所行也故有跛能履之象象如此而占吉以有德故也

九二眇能視利幽人之貞

眇能視承上爻而言九二陽剝得中女之賢也上有正應而反陰柔不正乃女賢而配不良不能大成內助之功故為眇能視之象而其占則利幽人之貞也幽人亦抱道守正而不偶者也○通曰初曰跛能履此曰眇能視承初而言也九二陽剝得中女之賢者也上有正應則非初之娣矣在娣則不能有行非娣而亦眇能視何也九二剝中而上應六五陰柔不正

是女之賢而不遇其夫如豐之六二文明而上應六
五之柔暗臣之賢而不遇其君者也故豐曰日中見
斗此曰眇能視其見其視由於彼而不由於此也履
亦下兌六三眇能視跛能履刺之也此分言於初二
憫之也履九二曰幽人貞吉此亦曰利幽人之貞皆
以近於三故也六三陰柔不中正二獨以剛中自守
履之三武人為于大君不貞者也然後見二為君子
之幽貞歸妹之三反歸以娣不貞者也然後見二為

女子之幽貞

六三歸妹以須反歸以娣

六三陰柔而不中正又為說之主女之不正人莫之取者也故為未得所適而反歸為娣之象或曰須女之賤者○通曰初九居下娣也六三居下之上非娣也陰柔而不中正又為兌說之主无德之女也无德之女人无取之者故本宜須而反歸以娣也初之吉二之利皆以德取六三无德豕所謂征凶无攸利不

言可知矣

九四歸妹愆期遲歸有時

九四以陽居上體而无正應賢女不輕從人而愆期以待所歸之象正與六三相反○通曰六三九四皆失位无應三以其无應也急於從人而反歸以娣四雖无應不輕從人而愆期遲歸何其相反如此之甚哉三陰柔不中正為无女德者四剛健在女則為賢明有德者也士之自賤自貴如之

六五帝乙歸妹其君之袂不如其娣之袂良月幾望吉
六五柔中居尊下應九二尚德而不貴飾故為帝女
下嫁而服不盛之象然女德之盛无以加此故又為
月幾望之象而占者如之則吉也○通曰娣以容飾
為事五君也豈假容飾以悅人者故其君之袂不
如其娣之袂良良在德而不在袂也下三陽皆以女德
稱六五柔中居尊下應九二是帝之女而下嫁者也
而不盛其服飾德之盛无以加於此矣故又取月幾

望之象月幾望在小畜中孚以位言陰盛而與陽亢也
在歸妹以德言陰盛而可與陽對也本義於二與
四皆以女之賢稱於初則曰在女則為賢正之德於
五則曰女德之盛无以加此其旨深矣

上六女承筐无實士刲羊无血无攸利

上六以陰柔居歸妹之終而无應約婚而不終者也
故其象如此而於占為无所利也○通曰震有虛筐
之象兌羊象上與三皆陰虛而无應故有承筐无實

剝羊无血之象程傳以為女歸之无終本義以為約
婚而无終蓋曰士曰女未成夫婦也先女而後士罪
在女也故无攸利之占與卦辭同而有不同者卦以
六來居三失夫婦之正故无攸利爻以三上不相應
是約婚而不終故无攸利然其歸罪於允之陰則一
也○宗廟之事房中之俎后夫人職之君視割牲取
血所歸者娣非夫婦之正不可以奉祭祀故也



離下
震上

豐亨王假之勿憂宜日中

豐大也以明而動盛大之勢也故其占有亨道焉然王者至此盛極當衰則又有憂道焉聖人以為徒憂无益但能守常不至於過盛則可矣故戒以勿憂宜日中也○通曰卦辭稱王者三渙萃曰王假有廟豐曰王假之假至也唯王者為能至此豐之大有亨道焉大則必通也亦有憂道焉大則可憂也不必過於憂如日之中斯可矣泰晉史家人升皆曰勿恤此曰

勿憂皆當極盛之時常人所不憂而聖人所深憂其
辭曰勿憂深切之辭非謂无憂也於此有道焉可不
必憂也○日在下雷在上是正晝昏暗雷電大作之
時故不取日象而彖曰宜日中宜照天下豐似明夷
初九遇其配主雖旬无咎往有尚

配主謂四旬均也謂皆陽也當豐之時明動相資故
初九之遇九四雖皆陽剛而其占如此也○通曰初
不言豐初未至豐也五亦不言豐者陰虛歉然方賴

在下之助不知有其豐也凡卦爻取剝柔相應豐則取明動相資初當離體之初四在震體之初當豐之時事物至繁其明易惑初之剝與四之剝同德而相遇雖兩陽之勢均敵往而從之非特无咎且有尚矣或曰離納己震納庚自庚至己十日為旬

六二豐其蔀日中見斗往得疑疾有孚發若吉

六二居豐之時為離之主至明者也而上應六五之柔暗故為豐蔀見斗之象蔀障蔽也大其障蔽故曰

中而昏也往而從之則昏暗之主必反見疑唯在積其誠意以感發之則吉戒占者宜如是也虛中有孚之象○通曰日中豈有見斗之理謂之疑疾猶睽之載鬼一車也凡言往者多自下而進上初之往上而從四也初以陽居陽而四又陽故往有尚二之往上而從五也二以陰居陰而五又陰故往得疑疾然二有居陰從陰之象固足以致疾有離明中虛之象亦足以致吉所以占辭兩及之豐其蔀外也有孚發若

內也外有疑內有孚孚疑之反也發部之反也

九三豐其沛日中見沫折其右肱无咎

沛一作旃謂幡幔也其蔽甚於部矣沫小星也三處明極而應上六雖不可用而非咎也故其象占如此○通曰蔽愈大則見愈小沛之蔽甚於部故沫之見甚於斗三剛正又居明之極可以有為上幽昧不足以有為故有折右肱之象然非三之咎也

九四豐其蔀日中見斗遇其夷主吉

象與六二同夷等夷也謂初九也其占為當豐而遇
暗主下就同德則吉也○通曰二應五四承五位異
而所見均故象同當豐之時上承六五柔暗之君下
就初九剋明相資則吉矣自下而合乎上則曰配自
上而合乎下則曰夷

六五來章有慶譽吉

質雖柔暗若能來致天下之明則有慶譽而吉矣蓋
因其柔暗而設此以開之占者能如是則如其占矣

○通曰四爻稱豐皆无善道初與五不言豐獨為可
尚三爻稱日中皆有所蔽六五不稱日中蓋疑日中
无蔽也自二之五則曰往五暗主也往則得疾自五
致二則曰來二文明者也來之則有慶譽而吉柔暗
之五未必能如此本義從程傳謂因其柔暗而設此
以開之真得聖人作易之旨矣

上六豐其屋蔀其家闕其戶闕其无人三歲不覿凶
以陰柔居豐極處動終明極而反暗者也故為豐大

其屋而反以自蔽之象无人不覿亦言障蔽之深其
凶甚矣。○通曰上六以陰柔居豐極處動終明極反
暗故蔽其家動極必靜故闕其戶闕其无人闕靜也
卦辭曰勿憂宜日中二下卦之中日中之象五上卦
之中日中之位初與四未及乎中三與上已過乎中
者也況上又處豐之極其凶宜矣



艮下
離上

旅小亨旅貞吉

旅羈旅也山止於下火炎於上為去其所止而不處之象故為旅以六五得中於外而順乎上下之二陽艮止而離麗於明故其占可以小亨而能守其旅之貞則吉旅非常居若可苟者然道无不在故自有其正不可須臾離也○通曰止而麗乎外旅之義也山上之火去其所止而不處旅之象也或曰山止而不動旅館之象火動而不止旅人之象豐為大則旅為小在旅而亨亨之小者也然事有大小道无不在大

亨固利於貞慎不可以旅亨之小而失其貞也正道果可須臾離哉

初六旅瑣瑣斯其所取災

當旅之時以陰柔居下位故其象占如此○通曰旅而居下其道塗負販之旅乎柔弱卑賤其鄙固宜而以為斯其所取災蓋謂旅之賤者而瑣細取災如此富商巨賈蓋可知也象之意可以旁通又不特為旅言也

六二旅即次懷其資得童僕貞

即次則安懷資則裕得其童僕之貞信則无欺而有
賴旅之最吉者也二有柔順中正之德故其象占如
此○通曰旅貴卑巽故位陰爻柔者多吉而六二兼
之二以柔居中承剛乘柔旅之甚安而且裕者貞字
諸家多自作一句讀本義以連上文蓋即次懷資自
見六二有柔順中正之德不必復以貞戒之唯旅中
不能无賴乎童僕之用亦多不能免乎童僕之欺唯

得其貞信者則无欺而有賴此旅之最吉者也

九三旅焚其次喪其童僕貞厲

過剛不中居下之上故其象如此喪其童僕則不止
於失其心矣故貞字連下句為義○通曰九三因六
二取象二柔順中正故即次三過剛不中又近離故
焚其次二居中乘柔故得童僕貞三過剛則无徒又
下之柔已為二所得故喪其童僕是雖於爻為貞於
旅則為厲也

九四旅于處得其資斧我心不悵

以陽居陰處上之下用柔能下故其象占如此然非其正位又上无剛陽之與下唯陰柔之應故其心有所不快也○通曰旅以行為義處而不行非旅之亨也雖勝三之焚次終不若二之行而即次也得其資斧雖勝三之喪童僕視二之懷其資得童僕貞有間矣三以剛居剛而在下卦之上用剛而不能下人者也四以剛居柔而在上卦之下猶為能用柔而下於

人者故得資足以自利得斧足以自防也

六五射雉一矢亡終以譽命

雉文明之物離之象也六五柔順文明又得中道為
離之主故得此爻者為射雉之象雖不无亡矢之費
然所喪不多終有譽命也○通曰人君无旅旅則失
位故五不取君位然取象為射雉占為一矢亡終以
譽命本義謂雖不无亡矢之費而所喪不多者為旅
人言也為旅者不免計得喪故下卦曰得曰喪上卦

曰得曰亡六五則所亡者少而有所得者也

上九鳥焚其巢旅人先笑後號咷喪牛于易凶

上九過剛處旅之上離之極驕而不順凶之道也故其象占如此○通曰三逼離上離之極皆有焚象同人親也故先號咷後笑親寡旅也故先笑後號咷旅之時不宜用剛故三陽皆不利六二柔順中正六五柔順文明皆得旅道上九剛亢失其柔順而不自知故有喪牛于易之象以內卦論初六不及乎中故有

瑣瑣之災三過乎中故有焚次之危以外卦論四不及乎中故不快上過乎中故號咷不及則弱不自持過剛則必自折在內在外皆然



巽下
巽上

巽小亨利有攸往利見大人

巽入也一陰伏於二陽之下其性能巽以入也其象為風亦取入義陰為主故其占為小亨以陰從陽故又利有所往然必知所從乃得其正故又曰利見大

人也。○通曰：上經自乾坤後震坎艮三男用事，至小畜履巽兌方用事。小畜者，小巽之一陰也。下經震艮既重之後，至此方見巽兌之重。巽之繇曰：小亨亦小巽之一陰也。一陰之萌，聖人每抑之如此。八卦之上經，乾先而坤次之，坎先而離次之。下經震艮先而巽兌次之，皆崇陽也。巽次旅，旅曰：小亨離之一陰也。此小亨巽之一陰也。利有攸往，利見大人，二陰上從二五之陽也。從陽為陰之利，不從陽不利矣。

初六進退利武人之貞

初六以陰柔居下為巽之主卑巽之過故為進退不果之象若以武人之貞處之則有以濟其所不及而得所宜矣○通曰巽為進退為不果初處重巽之下性柔進退不能決唯臨事如武人之貞斯无進退之疑矣此與履六三皆以陰居陽故皆稱武人此以陰居下卦之下利武人之貞勉之之辭也履之三以陰居下卦之上武人為于大君危之之辭也故小象於

此曰志治於彼曰志剋

九二巽在牀下用史巫紛若吉无咎

九二以陽處陰而居下有不安之意然當巽之時不厭其卑而二又居中不至已甚故其占為能過於巽而丁寧煩悉其辭以自道達則可以吉而无咎亦竭誠意以祭祀之吉占也○通曰牀所安也剝牀在陰爻言之是以陰剝陽使陽不能安巽在牀下在陽爻言之是以陽處陰陽不能自安巽之過者每失之不

誠史職卜筮巫職禱祀丁寧煩悉其辭以自道達於鬼神雖巽之過而誠者也如是則吉无咎

九三頻巽吝

過剛不中居下之上非能巽者勉為屢失吝之道也故其象占如此○通曰復六三頻復厲巽九三頻巽吝聖人不重无過重改過屢失屢復復在失後故无咎三之剛非能巽者屢巽屢失失在巽後故吝

六四悔亡田獲三品

陰柔无應承乘皆剝宜有悔也而以陰居陰處上之
下故得悔亡而又為卜田之吉占也三品者一為乾
豆一為賓客一以充庖○通曰三得陽之正而各四
得陰之正而悔亡何也三剝而不中非能巽以入者
四得陰柔之正且以巽而入於三陽之中故非特悔
亡且田有獲焉田武事也初利武人之貞四之田獲
用武而有功者也下三爻有貴賤之等故曰三品或
曰三陽剝在下體之上乾豆象初與巳配賓客象二

應五充君庖之象

九五貞吉悔亡无不利无初有終先庚三日後庚三日
吉

九五剛健中正而居巽體故有悔以有貞而吉也故
得亡其悔而无不利有悔是无初也亡之是有終也
庚更也事之變也先庚三日丁也後庚三日癸也丁
所以丁寧於其變之前癸所以揆度於其變之後有
所變更而得此占者如是則吉也○通曰文王明先

天於豕故取先天艮巽前後三卦其方為甲周公發
後天於爻故取後天艮巽前後三卦其方為庚巽體
本无艮九五變則為巽下艮上之蠱故特於此爻發
之先庚後庚申命以防蠱也與先甲後甲又自相貫
或曰蠱者事之壞先甲後甲者飭之使復興起巽者
事之權先庚後庚者行之使適變通○甲事之始庚
事之終上伏震三庚變而三辛三辛變復三庚重巽
申命先庚震於申命之先後庚謹於申命之後

巽 坎 艮 坤 乾 兌 離 震 巽 坎 乾

乾 先天 坤 離 後天 坎

而 又 繼 巽 坎 震 坤

上九巽在牀下喪其資斧貞凶

巽在牀下過於巽者也喪其資斧失所以斷也如是則雖貞亦凶矣居巽之極失其陽剛之德故其象占如此○通曰牀下亦以陽居陰不安之象旅九四以

剝居柔曰得其資斧巽上九以剝居柔而反喪其資
斧何也旅貴於用柔故以剝居柔者得之巽戒乎過
柔故巽極而以剝居柔者失之或曰離為戈兵旅九
四本離故得資斧巽上九在互離之外故喪資斧



兌下
兌上

兌亨利貞

兌說也一陰進乎二陽之上喜之見乎外者也其象
為澤取其說萬物又取坎水而塞其下流之象卦體

剛中而柔外剛中故說而亨柔外故利於貞蓋說有
亨道而其妄說不可以不戒故其占如此又柔外故
為說亨剛中故利於貞亦一義也○通曰兌之所主
者在柔亨亦主柔而言柔外故說而亨剛中故貞本
義以為此亦一義先取卦體剛中而柔外剛中故說
而柔外故利於貞何也卦辭與咸同咸以艮陽下兌
陰則相感感則亨矣而相感易失於不正兌以二陽
下一陰則相說說則亨矣而相說亦易流於不正利貞

者戒辭也三男之卦不言利貞剝故貞也故咸取无
心之感兌取不言之說

初九和兌吉

以陽爻居說體而處最下又无係應故其象占如此
○通曰君子和而不同同與和異處說體之下得陽
剝之正是說而不流於邪故其象為和其占為吉

九二孚兌吉悔亡

剝中為孚居陰為悔占者以孚而說則吉而悔亡矣

○通曰二孚孚五也以陽居陰本有悔孚五則吉而悔亡然以九二則悔亡以九五則有厲何也六三為允主說猶未極上六成允之主而居說之極二比三能不孚乎三而孚五故吉五允之君也而比上不孚乎二而孚上有厲矣

六三來允凶

陰柔不中正為允之主上无所應而反來就二陽以求說凶之道也○通曰六三陰柔不中不正而來求

說於二剛初剛而正二剛而中必不從也凶可知矣
九四商兌未寧介疾有喜

四上承九五之中正而下比六三之柔邪故不能決
而商度所說未能有定然質本陽剛故能介然守正
而疾惡柔邪也如此則有喜矣象占如此為戒深矣
○通曰九四介乎三五之間商兌而未寧必舍三從
五截然有限介然有守疾邪如此有喜矣蓋位柔有
商兌之象質剛又有介疾之象或能如我則三雖為

我之疾可有喜矣疾與喜相反无妄之疾損其疾皆以有喜言

九五孚于剝有厲

剝謂陰能剝陽者也九五陽剝中正然當說之時而居尊位密近上六陰柔為說之主處說之極能妄說以剝陽者也故其占但戒以信於上六則有危也○通曰說之感人最為可懼感之者將以剝之也況為君者易狃於所說故雖聖人且畏巧言令色況凡為

君子者乎兌秋之中九月為剝他爻皆稱兌五不稱兌而稱剝深為君子戒也○夏曰孚指二剝指去三上六引兌引三也

上六引兌

上六承兌之主以陰居說之極引下二陽相與為說而不能必其從也故九五當戒而此爻不言其吉凶○通曰凡陰爻稱引萃六二引吉引下而升也故吉兌上六引下二陽而說引之者將以剝之也五言有

厲上不言凶可知矣或曰兌為口舌六爻之辭簡抑以滕口說為戒歟



坎下
巽上

渙亨王假有廟利涉大川利貞

渙散也為卦下坎上巽風行水上離披解散之象故為渙其變則本自漸卦九來居二而得中六往居三得九之位而上同於四故其占可亨又以祖考之精神既散故王者當至於廟以聚之又以巽木坎水舟

楫之象故利涉大川其曰利貞則占者之深戒也○

通曰萃與渙皆互艮艮為門闕一陽在上為屋二陰在下為闕高魏之象故曰有廟萃言假廟是言聚已之精神以聚祖考之精神渙言假廟是祖考之精神既散至於廟所以聚之或曰萃之時因民之聚而立廟以堅其歸向之心渙之時憂民之散而立廟以收其蕩析之志皆所以統攝人心而堅凝之也彖言假廟夫子於大象曰立廟彖言涉川夫子於十三卦舟

楫之象取此蓋以本卦自有廟與涉川之象也故其
占宜祭祀宜涉川必曰利貞者祭祀而非正是媚神
以徼福涉川而非正是行險以徼幸故深戒之

初六用拯馬壯吉

居卦之初渙之始也始渙而拯之為力既易又有壯
馬其吉可知初六非有濟渙之才但能順乎九二故
其象占如此○通曰馬壯二剛之象五爻皆言渙初
獨不言者救之尚蚤可不至於渙也初六一柔在下

未有濟渙之才然拯之於初猶易但能順九二以進則吉矣二有剗中之才坎為美脊之馬

九二渙奔其机悔亡

九而居二宜有悔也然當渙之時來而不窮能亡其悔者也故其象占如此蓋九奔而二机也○通曰奔九象互震為足為動机二象互震為木位耦為足本義曰九奔二机蓋以卦變言也九剗故象奔二中故象机蓋九來居二得中而安矣本有悔得中而安故

悔亡

六三渙其躬无悔

陰柔而不中正有私於己之象也然居得陽位志在濟時能散其私以得无悔故其占如此大率此上四爻皆因渙以濟渙者蓋承九二言也○通曰本義曰此上四爻皆因渙以濟渙者蓋承九二言也二不過就一身之安三則能散一身之私三渙其躬與艮四同取反身之義蹇有坎有艮故象曰反身脩德艮上體為艮而四

在互坎之上渙下體為坎三在互艮之下蓋凡遇坎
險者唯有反身而已特艮六四柔正所謂艮其身者
反身而止其所當止渙六三柔不中正有私於已渙
其躬者反身而散其所當散艮曰无咎此但曰无悔
亦有間矣○三居風水相渙之間已私消釋氷泮風
休故无悔

六四渙其羣元吉渙有丘匪夷所思

居陰得正上承九五當濟渙之任者也下无應與為

能散其朋黨之象占者如是則大善而吉又言能散其小羣以成大羣使所散者聚而若丘則非常人思慮之所及也○通曰四下无應散其羣之象丘互艮象夷等也指下二陰而言渙唯此爻大善而吉蓋初二三上皆不正六四得陰柔之正九五得陽剛之正而四則近五能輔君以濟渙者也四五下无應皆有散其朋黨之象獨於四言之者四能散其朋而聚歸於五也丘聚之高也高則為丘指五而言平則為夷

指下二陰而言三陰中六四一陰獨如此非二陰等
夷所能及也豐四曰夷主陽與陽等此曰匪夷陰不
與陽等也○六自二之四為渙其羣上同五為有丘
下不係初為匪夷所思

九五渙汗其大號渙王居无咎

陽剝中正以居尊位當渙之時能散其號令與其居
積則可以濟渙而无咎矣故其象占如此九五巽體
有號令之象汗如汗之出而不反也渙王居如陸贄

所謂散小儲而成大儲之意。○通曰汗坎象號巽命象居陽實象九五君位當渙之時非散其號令與其居積无以收天下之心必如是僅可以免咎耳汗由中出浹於四體猶大號出於君之衷而浹於四方也本義謂如汗之出不反非謂不可反也若謂不可反涕唾涎液皆然豈獨汗哉六四渙小羣而成大羣九五渙王居渙小儲而成大儲猶武王之散財發粟也故无咎

上九渙其血去逖出无咎

上九以陽居渙極能出乎渙故其象占如此血謂傷害逖當作惕與小畜六四同言渙其血則去渙其惕則出也○通曰血下坎象惕亦坎象上卦已出坎險之外上九居渙之極去險愈遠故有血去惕出之象小畜六四以陰居巽體之初必順乎二陽然後血去惕出此以陽居巽體之極故渙其血則去渙其惕則出也



兌下
坎上

節亨苦節不可貞

節有限而止也為卦下兌上坎澤上有水其容有限故為節節固自有亨道矣又其體陰陽各半而二五皆陽故其占得亨然至於太甚則苦矣故又戒以不可守以為貞也○通曰天地之數六十故卦六十而為節月有中氣有節氣以抑其過而歸之中也節則適中故可通行於天下苦節則不中故不可貞何也

損與節皆自泰來損而孚則可貞節而苦則不可貞
初九不出戶庭无咎

戶庭戶外之庭也陽剛得正居節之初未可以行能
節而止者也故其象占如此○通曰初前遇九二九
陽竒有戶象二前遇六三六陰耦有門象初九以陽
居陽得正而時當節之初九二近不相得隔塞在前
未可以行故其象為不出戶庭其占為无咎

九二不出門庭凶

門庭門內之庭也九二當可行之時而失剛不正上
无應與知節而不知通故其象占如此○通曰初九
為允始允於時為卯闔戶之象九二互體震震於
時為卯闔戶之象九二以剛居柔不正且上无應
與然六三非蔽之者故猶為可行之時二可行而不
行是知節而不知通也故凶或曰既无應與如之何
可行曰初九於時當止位雖有應其止非失時九二
於時當行位雖无應其行非干時是故節而止者易

節而通者難

六三不節若則嗟若无咎

陰柔而不中正以當節時非能節者故其象占如此
○通曰以成卦言則六自五來居三本能節者也獨
以此爻言則陰柔不中正不能節者兌說之極說極
則悲故其象為嗟而其占為无所歸咎也

六四安節亨

柔順得正上承九五自然有節者也故其象占如此

○通曰下兌澤上坎水六四水澤之交水於此自然受節又上卦本坤坤有安象節本人情所難此則安於節而自然无勉强者也故其象為安其占為亨

九五甘節吉往有尚

所謂當位以節中正以通者也故其象占如此○通曰他爻之節節其在我者九五當位以節節天下者也節天下而使天下甘之所謂中正以通者也五本坤體又居中故有甘之象甘在臨之三則我求說於

人故无攸利在節之五則人自說於我故行有尚
上六苦節貞凶悔亡

居節之極故為苦節既處過極故雖得正而不免於
凶然禮奢寧儉故雖有悔而終得亡之也○通曰五
位中故為甘上位極故為苦豕曰節亨五以之曰苦
節不可貞上以之悔亡諸家以為必悔之而後凶可
亡悔其苦而甘之可也悔其節而不節弊將若何本
義謂禮奢寧儉苦節雖有悔而終得亡之與賁束帛

蔑蔑終吉意同蓋苦節之悔猶勝不節之嗟也



兌下
巽上

中孚豚魚吉利涉大川利貞

孚信也為卦二陰在內四陽在外而二五之陽皆得其中以一卦言之為中虛以二體言之為中實皆孚信之象也又下說以應上上巽以順下亦為孚義豚魚无知之物又木在澤上外實內虛皆舟楫之象至信可感豚魚涉險難而不可以失其貞故占者能致

豚魚之應則吉而利涉大川又必利於貞也○通曰
程子曰中虛信之本中實信之質實所以為信虛所
以受信也心者神明之舍舍不虛神明何所居譬之
羽蟲之孚剖殼於外其質雖實溫柔於內其氣則虛
雌伏呼啄不違其自然之期信之可必者也或以豚
魚為江豚生大澤中每作知風之至是物之有自然
之信本義不取蓋以為江豚則信在豚魚不在我以
豚魚為无知之物而信足以及之則信在我而自能

及物於義為長下說以應上下信上也上巽以順下
上信下也豚魚至愚无知唯信足以感之大川至險
不測唯信足以濟之然信而或失其正則如盜賊相
羣男女相私士夫死黨小人出肺肝相示而遂背之
其為孚也人為之偽非天理之正故又戒以利貞
初九虞吉有它不燕

當中孚之初上應六四能度其可信而信之則吉復
有他焉則大其所以度之之止而不得其所安矣戒

占者之辭也。○通曰：信凡失於後者，由不能度於初。四陰柔得正，初與四正，應當孚之初，度其可信而信之，吉之道也。若復舍四之正應而有他焉，心之不一而信不專，必不得其所安矣。凡言有他，指非應而言。比之初有孚，自有非正應而來應者，有他許之之辭也。中孚之初若舍正應而他求，所謂應焉非吉之道，有他戒之之辭也。

九二鳴鶴在陰，其子和之。我有好爵，吾與爾靡之。

九二中孚之實而九五亦以中孚之實應之故有鶴
鳴子和我爵爾靡之象鶴在陰謂九居二好爵謂得
中靡與縻同言懿德人之所好故好爵雖我之所獨
有而彼亦繫戀之也○通曰兌為正秋為口舌感於
秋而鳴鶴之象也卯生為孚故又取鶴母子之象好
爵諸家多以為爵祿之爵本義謂之懿德蓋謂二五
剋而得中皆能脩其天爵者也天爵我之所固有吾
與爾靡之二與五皆得中是吾之心與爾皆縻繫也

人无所不至唯天不容偽鶴鳴子和天機之自動好爵爾靡天理之自孚也

六三得敵或鼓或罷或泣或歌

敵謂上九信之窮者六三陰柔不中正以居說極而與之為應故不能自主而其象如此○通曰三與上居上下卦之極體均力敵者也中孚六爻雖取柔而正剛而中者九二九五剛而中者也上九不中矣六四柔而正者也六三不正矣以柔而不正者應剛而

不中者此為說之極彼當信之窮所以不能自主或鼓或罷作止之无常或泣或歌哀樂之无常凡爻以柔居陽者多以或言乎母乳子之象陰爻无位无母道也是以心不一而化不醇

六四月幾墜馬匹亡无咎

六四居陰得正位近於君為月幾墜之象馬匹謂初與巳為匹四乃絕之而上以信於五故為馬匹亡之象占者如是則无咎也○通曰月本无光受日之光

以為光陰不能以自孚信於陽以為孚六四近九五

其象為月幾墜而又有馬匹亡之象何也六三與上

九為亢故曰敵六四與初九為配故曰匹三陰柔不

正故不能舍上九以從剛中之二四陰柔得正故能

絕初九以從剛中之五然則三之得敵非所以為得

四亡其匹乃所以為得也坤以喪朋為有慶中孚之

四以絕類為无咎○敵指四馬匹亡指三翰音登天

異鳴鶴

九五有孚攣如无咎

九五剛健中正中孚之實而居尊位為孚之主者也
下應九二與之同德故其象占如此○通曰六爻不
言孚唯九五言之九五孚之主也合九二以成一體
包二陰以成中孚其固結如此故其象為攣如占為
无咎在九二則曰靡九五則曰攣皆固結不可解之
象无他五與二一心故也一則孚孚則化小畜九三
變為中孚故曰有孚攣如日月幾望與小畜同

上九翰音登于天貞凶

居信之極而不知變雖得其貞亦凶道也故其象占如此雞曰翰音乃巽之象居巽之極為登于天雞非登天之物而欲登天信非所信而不知變亦猶是也○通曰雞鳴必先振其羽故曰翰音而其鳴有信故於中孚言之五上天位九二鶴也而鳴於地之陰上九雞也而鳴於天之高有是理乎居信之極而不知變雖正亦凶況不正乎



艮下
震上

小過亨利貞可小事不可大事飛鳥遺之音不宜上宜下大吉

小謂陰也為卦四陰在外二陽在內陰多於陽小者過也既過於陽可以亨矣然必利於守貞則又不可以不戒也卦之二五皆以柔而得中故可小事三四皆以剛失位而不中故不可大事卦體內實外虛如鳥之飛其聲下而不上故能致飛鳥遺音之應則宜

下而大吉亦不可大事之類也○通曰易貴陽賤陰故二陽函四陰為頤四陽函二陰為中孚中孚頤皆美名也二陰函四陽為大過四陰函二陽為小過過非美名也大過陽多於陰小過陰多於陽易於陽之過則猶許其往此則利貞以下无非戒辭蓋曰陽之過利往而亨陰之過其亨必利貞不貞則不亨也曰陽之過可大事陰之過不可大事而僅可小事何也曰陽之道宜上陰之道宜下而不宜上也所以致戒

於陰之過者切矣中孚有鳥乳象故小過有飛鳥象
○鳴鶴在陰感於下為中孚飛鳥遺音空聞於上為
小過

初六飛鳥以凶

初六陰柔上應九四又居過時上而不下者也飛鳥
遺音不宜上宜下故其象占如此郭璞洞林占得此
者或致羽蟲之孽○通曰大過有棟橈象棟之用在
中故於三四言之小過有飛鳥象鳥之用在翼故於

初上言之然初二五上皆翼也獨初上言之何邪為
飛不在翼而在翰初上其翰也飛於初已凶飛於上
可知矣聖人戒辭與坤姤初爻同大過之初過謹則
无咎小過之初不謹已有凶

六二過其祖過其妣不及其君過其臣无咎

六二柔順中正進則過三四而過六五是過陽而反
遇陰也如此則不及六五而自得其分是不及君而
適遇其臣也皆過而不過守正得中之意无咎之道

也故其象占如此○通曰相過謂之過過是有心邂逅謂之遇遇是無心春秋公及宋公過於清我所欲曰及不期而會曰遇及是有心遇是無心遇字與及字相反過字與不及相反六二柔順中正設使進而往則過三四之陽而遇六五是過其祖遇其妣也只如此而不進則不及六五而自遇其臣之分矣兩遇字微不同遇其妣邂逅而遇故本義曰反遇遇其臣適相當之遇故本義曰適遇皆過而不過者二之陰

本過於陽今進則過而過其妣不進則不及而過其
臣皆過而不過者也二柔順中正所以如此他爻過
者不遇過者不過唯六二過而又過然以不及其君
為无咎則過其君可知過其祖則有繼世之譽過其
君則有犯分之嫌

九三弗過防之從或戕之凶

小過之時事每當過然後得中九三以剛居正衆陰
所受害者也而自恃其剛不肯過為之備故其象占

如此若占者能過防之則可以免矣○通曰弗過防之作一句讀戒辭也依九四例作兩句讀亦戒辭也謂三恃其剛而不肯過防可也謂三之陽雖弗過而當防陰之過亦可也陰欲害陽陽當為備若反從之則或被其戕而凶或者未必然之辭聖人以此戒三謂當以陰之過也而防之不當以陰之比也而狎之也

九四无咎弗過過之往厲必戒勿用永貞

當過之時以剛處柔過乎恭矣无咎之道也弗過遇
之言弗過於剛而適合其宜也往則過矣故有厲而
當戒陽性堅剛故又戒以勿用永貞言當隨時之宜
不可固守也或曰弗過遇之若依六二爻例則當如
此說若依九三爻例則過遇當如過防之義未詳孰
是當闕以俟知者○通曰九居三則戒以從或戕之
凶九居四以无咎許之何也二陽皆當陰過之時然
三當二陰方來之衝不可不防四當二陰已上之勢

可以无咎故九三弗過防之防當用力九四弗過遇之遇非有心然往則有厲而當戒故戒三之從者從在下之陰也戒四之往者往而從上之陰也然往非也固守不能隨時之宜亦非也必知時達變者可語此矣

六五密雲不雨自我西郊公弋取彼在穴

以陰居尊又當陰過之時不能有為而弋取六二以為助故有此象在穴陰物也兩陰相得其不能濟大

事可知○通曰密雲不雨自我西郊文王為小畜六
四言也而周公以言小過之六五何哉蓋皆言小者
不能大有為也皆互兌皆有雲雨自西之象坎為弓
凡互坎或厚坎皆取弋射象然彼射隼射雉此僅取
彼在穴甚言陰小之不足大有為也初上有飛鳥象
在穴不飛者也易之取象大者以田為象最大者以
狩為象小則以弋為象○六五陰柔居尊陰唱不和
而上六復上之必使九三弋而取其穴可也三公

位

上六弗遇過之飛鳥離之凶是謂災眚

六以陰居動體之上處陰過之極過之已高而甚遠者也故其象占如此或曰遇過恐亦只當作過遇義同九四未知是否○通曰六二陰柔中正故曰過曰遇九四陽弗過而遇乎陰上六陰弗能遇而過乎陽四无心之遇上有心之過也初之飛鳥以凶上飛鳥而離之凶可知矣不特曰凶且天災人眚无不有之

然則陰之過豈陰之福哉



離下
坎上

既濟亨小利貞初吉終亂

既濟事之既成也為卦水火相交各得其用六爻之位各得其正故為既濟亨小當為小亨大抵此卦及六爻占辭皆有警戒之意時當然也○通曰後天以坎離居先天乾坤之位故上經首乾坤後坎離下經亦以坎離之交不交終焉坎陽而離陰坎先而離後

上經乾坤之後坎上坎下凡六卦下經亦以坎上坎下終焉卦名既濟未濟亦且取義於坎五行坎中之水最先而天下坎陰之時最多故既濟之時陰陽各得其正小者且无不亨而聖人猶戒之曰利貞曰初吉終亂易之道一陰一陽天下之生一治一亂陽一而陰二故治常少而亂常多創業之主以憂勤而吉守成之君以逸樂而亂初吉不幾時終亂乃迭見聖人所以於既濟之時深戒之也○既濟似泰下三爻

吉上三爻凶

初九曳其輪濡其尾无咎

輪在下尾在後初之象也曳輪則車不前濡尾則狐不濟既濟之初謹戒如是无咎之道也占者如是則无咎矣○通曰九剛動之才有輪象初一卦之後有尾象輪所以行曳其輪則不行獸涉水必揭其尾濡其尾則不濟此既濟時也而有未濟之象初九以剛居剛宜可以濟當濟之初而謹戒如是蓋欲濟而未

敢輕濟也故无咎

六二婦喪其茀勿逐七日得

二以文明中正之德上應九五剝陽中正之君宜得
行其志而九五居既濟之時不能下賢以行其道故
二有婦喪其茀之象茀婦車之蔽言失其所以行也
然中正之道不可終廢時過則行矣故又有勿逐而
自得之戒○通曰五雖與二應而不汲汲於求二者
處既濟之時剝中反為中滿故也二欲自行其道不

可得矣如婦喪其茀茀車之蔽也喪其茀失其所以行也中正之道不可終廢五雖不汲汲於二二守中正之道亦不汲汲然逐之數極則必變道窮則必通也不然喪特失其在外者逐則自失其在我者矣震六二亦曰七日得皆自二反覆數之歷七數又值二是二之所以為中正者固在也中正可久廢哉

九三高宗伐鬼方三年克之小人勿用

既濟之時以剝居剝高宗伐鬼方之象也三年克之

言其久而後克戒占者不可輕動之意小人勿用占法
與師上六同○通曰三居離明之極上在坎險之外
故有高宗伐鬼方之象或是高宗伐鬼方嘗占得此
爻故引之以為象案本義曰六爻占辭皆有警戒意
然則此稱高宗者蓋以為九三戒也三居離終火性
易躁沉復以剛居剛聖人唯恐其失之躁動也故曰
高宗之伐鬼方也宜若易然然且三年克之其不如
高宗者可知矣小人勿用用小人則有躁動之失故

也三代之兵未嘗用一小人用小人是平一亂而生一亂也聖人此意甚微故於初則勉其謹戒於二則戒以勿逐於三則戒以小人勿用蓋於既濟之時唯欲其遲重緩進常如未濟之時

六四濡有衣袽終日戒

既濟之時以柔居柔能豫備而戒懼者也故其象如此程子曰濡當作濡衣袽所以塞舟之罅漏○通曰九三以剝居剝易失之躁故以高宗三年克鬼方之

象戒之六四以柔居柔自有能豫備而戒懼之象矣
譬之乘舟者不可以無襦而忘衣衾亦不可謂衣衾
已備遂愒然不知戒水浸至而不知則雖有衣衾不
及施矣備患之具不失於尋常而慮患之念又不忘
於頃刻此處既濟之道

九五東鄰殺牛不如西鄰之禴祭實受其福

東陽西陰言九五居尊而時已過不如六二之在下
而始得時也又當文王與紂之事故其象占如此豕

辭初吉終亂亦此意也○通曰東陽也謂五西陰也
謂二禴夏祭也離為夏本義於既濟卦爻之辭拳拳
於時之一字此則曰九五居尊而時已過不如六二
在下而始得時也時之過其如月已望而將晦之時
乎時之始至其如月方弦而將至於望之時也且曰
又當文王與紂之事夫文王與紂同此一時也在紂
則為已過之時在文王則為未至之時也然福在天
地間未嘗不以與人非吝於紂而私於文王也文王

實有以受之紂自无受之之道耳

上六濡其首厲

既濟之極險體之上而以陰柔處之為狐涉水而濡其首之象占者不戒危之道也○通曰初九以陽剛而濡其尾當濟之初而不輕於濟也上六以陰柔而濡其首是濟之極而反不能濟者也上之厲何如初之无咎哉



離上
坎下

未濟亨小狐汔濟濡其尾无攸利

未濟事未成之時也水火不交不相為用卦之六爻皆失其位故為未濟汔幾也幾濟而濡尾猶未濟也占者如此何所利哉○通曰上經首乾坤乾坤之後六卦皆主坎之一陽下經終既未濟濟因坎水取義而亨又皆主離之一陰天地終始皆水火相為用也三陽失位故未濟三陰應三陽而陰又得中所以未濟終於濟小狐汔濟濡其尾未濟之象也无攸利未

濟之占也易不終既濟而終未濟易不可窮故也未
濟之時其花未開之春月未圓之夜乎天地不交為
否否不曰亨否不通也水火不交為未濟非不濟也
未焉爾故曰未濟亨无他未濟水火之不交而坎男
下離女下又男女之交也況既濟下離互坎上坎互
離既濟之中互未濟未濟下坎互離上離互坎未濟
之中互既濟非唯見時變之相為反覆而水火互藏
其宅復於易中見之

初六濡其尾吝

以陰居下當未濟之初未能自進故其象占如此○
通曰初九以陽居陽當既濟之初而濡其尾時可濟
不敢輕濟也故无咎初六以陰居陽當未濟之初而
濡其尾時未可濟而不能自濟也故吝

九二曳其輪貞吉

以九二應六五而居柔得中為能自止而不進得為
下之正也故其象占如此○通曰既濟初九兼濡尾

曳輪二象未濟初與二分之初在下當為尾九剝動
當為輪初濡其尾才柔不能自進二曳其輪剝居柔
而得中能自止而不進也中則无有不正故吉

六三未濟征凶利涉大川

陰柔不中正居未濟之時以征則凶然以柔乘剝將
出乎坎有利涉之象故其占如此蓋行者可以水浮
而不可以陸走也或疑利字上當有不字○通曰既
濟六爻不出卦名未濟六三卦名獨見蓋六爻俱失

位初上處无位之地中四爻其三皆曰貞吉獨於六
三曰未濟征凶豈非未濟之時以征則凶而以居貞
則吉乎況未濟之時唯剝乃克有濟故九二九四貞
吉上九无咎如六三陰柔又不中正未濟終難濟矣
故以征則凶亦不利涉川也○六三居坎上可以出
險陰柔非能濟者故明言未濟征凶然乘承皆剝有
助利涉大川則可濟也

九四貞吉悔亡震用伐鬼方三年有賞于大國

以九居四不貞而有悔也能勉而貞則悔亡矣然以
不貞之資欲勉而貞非極其陽剄用力之久不能也
故為伐鬼方三年而受賞之象○通曰文言貞吉者
三九二剄中中則正矣言貞吉而不言悔亡五柔中
故貞吉无悔九四不中故勉之以貞吉而後悔亡言
不如是則悔不亡也本義曰以不貞之資欲勉而貞
非極其陽剄用力之久不能也故為伐鬼方三年不
受賞之象既濟伐鬼方說勝敵此伐鬼方借說自勝

其亦以既濟九三應在外未濟九四之應在內歟意
謂既濟九三以剝居剝故直曰高宗伐鬼方未濟九
四以剝居柔故曰震用伐鬼方震懼也臨事而懼未
濟者必濟矣大抵三四爻皆人位易於乾之三曰終
日乾乾夕惕惕懼也於既濟之四曰終日戒戒懼也
此復取震懼之意懼以終始所以為易之教也
六五貞吉无悔君子之光有孚吉

以六居五亦非正也然文明之主居中應剝虛心以

求下之助故得貞而吉且无悔又有光輝之盛信實而不妄吉而又吉也○通曰九居四非貞貞吉悔亡勉之之辭也六居五亦非貞貞吉无悔予之之辭也蓋五文明之主是為君子之光虛心以求九二剄中之助是為有孚此所以為正吉而又吉也

上九有孚于飲酒无咎濡其首有孚失是

以剄明居未濟之極時將可以有為而自信自養以矣命无咎之道也若縱而不反如狐之涉水而濡其

首則過於自信而失其義矣○通曰既濟三陽皆得其位未濟三陽皆不得位然既濟初曳輪未濟二亦曳輪既濟三伐鬼方未濟四亦伐鬼方既濟之五反不若未濟之上者以時而言未濟不如既濟之初既濟不如未濟之終也程傳於此多發出義命二字本義又分言之蓋謂未濟之極將可濟矣自信自養所以俟命也若縱而不反如狐之濡其首則過於自信自養而失其義矣命在天義在我不能自信自樂以

俟命非也過於自信自樂而失我之義亦非也周公
繫易於既濟之終以濡其首為時事之失於未濟之
終以濡其首為人事之失其與民同患之意愈切故
於辭愈懼善學易者信不可頃刻不知所懼也

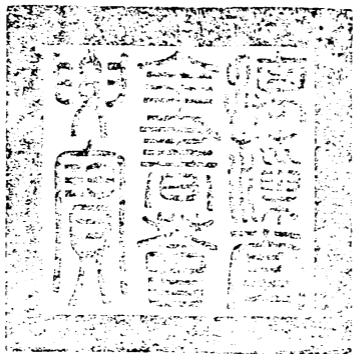
易經本義通釋卷二下

謹案第二頁後二行則宜如益六二刊本益訛損
今改

第十五頁前二行故為三就之有孚刊本之字下
誤著一圈今刪

第十六頁前二行則征吉而无咎刊本征訛貞據
本義改

第十九頁後二行猶尾虎箕豹刊本尾虎訛虎尾
據演禽法改



總校官庶吉士臣張能照
校對官檢討臣郭寅
謄錄監生臣許祖懷